

**MEMÒRIA DEL SEGUIMENT ARQUEOLÒGIC DE LES
OBRES REALITZADES AL CENTRE D'ART SANTA
MÒNICA (C.A.S.M.)**

Barcelona, Barcelonès

26 al 30 de maig de 2003

Promotor:
Departament de Cultura
Generalitat de Catalunya

Realització:
ARQUEOCIÈNCIA Serveis Culturals S.L.



Direcció tècnica:
Carles Velasco Felipe

Manresa, 28 d'Agost de 2003

VIST I PLAU
Arqueologia

MEMÒRIA DEL SEGUIMENT ARQUEOLÒGIC DE LES OBRES REALITZADES AL CENTRE D'ART SANTA MÒNICA (C.A.S.M.)

Barcelona, Barcelonès

26 al 30 de maig de 2003

Promotor:
Departament de Cultura
Generalitat de Catalunya

Realització:
ARQUEOCIÈNCIA Serveis Culturals S.L.



Direcció tècnica:
Carles Velasco Felipe



Manresa, 28 d'Agost de 2003

FITXA RESUM

JACIMENT: Centre d'Art Santa Mònica (C.A.S.M.)

MUNICIPI: Barcelona

COMARCA: Barcelonès

CAMPANYA: 26 – 30 de maig de 2003

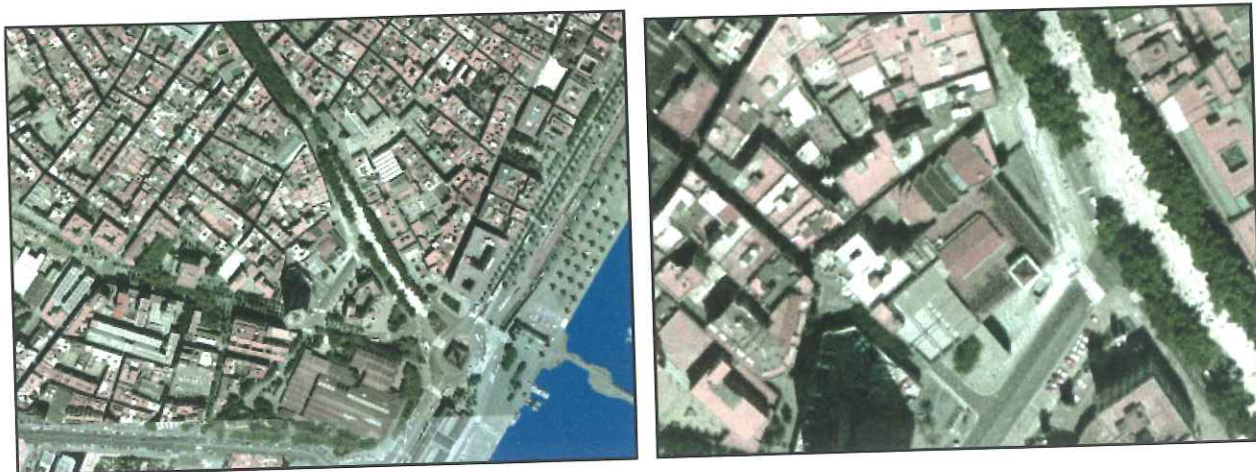
TIPUS DE JACIMENT: Convent

CRONOLOGIA: 1626 fins l'actualitat

DIRECCIÓ: Carles Velasco Felipe

EXECUCIÓ: ARQUEOCIÈNCIA S.C.S.L.

PROMOTOR: Departament de Cultura de la Generalitat de Catalunya



Imatges aèries del Centre d'Art Santa Mònica. Al centre de la imatge.



Imatge de tal i com és la façana del C.A.S.M. a l'actualitat

ANTECEDENTS

L'actual Centre d'Art Santa Mònica fou l'antic convent dels Agustins Descalços que fou fundat l'any 1626. Convertit ara en una sala d'art de la Generalitat que ha conservat el nom de l'antic convent -Santa Mònica- es troba al costat de l'església de Santa Mònica que guarda en el seu interior un notable claustre barroc molt auster.

Entre els anys 1986 i 1990 es va dur a terme la rehabilitació de l'antic Convent de Santa Mònica per convertir-lo en el Centre d'Art Santa Mònica, en col.laboració amb els Arqs. H.Piñón i A.Viaplana.

MOTIUS DE LA INTERVENCIÓ

En motiu de la realització d'un seguit de cales al subsòl de la planta baixa de l'actual centre expositiu i, partint del coneixement dels antecedents històrics de l'edifici, s'ha considerat important realitzar-ne el seguiment arqueològic de les tasques de rebaix. Així mateix, interessà el fet que una de les cales tenia per

objectiu esbrinar la fondària dels fonaments d'un dels murs mitjaners, de cara a saber si aquest podria suportar el pes de la nova planta que, segons el projecte arquitectònic, es té previst aixecar pròximament. Amb tot, pel que fa referència al seguiment d'aquest sondeig en concret hauria d'ajudar a esbrinar si la data d'aixecament del dit mur podria encaixar amb la obtinguda a través de la documentació i que fa referència a la construcció del Convent dels Agustins Descalços (1626) o, si, d'altra banda, ens podíem trobar davant de restes anteriors.

METODOLOGIA.

A partir d'això dit, es va plantejar dur a terme una tasca preventiva, es a dir, el control de visu de tots els moviments de terres que s'havien de dur a terme durant la realització dels diversos pous o cales, els quals, d'altra banda, s'havien de realitzar amb recursos humans (obriers de l'empresa executora SAPIC).

En cas de localització de restes arqueològiques, es plantejaria la documentació d'aquestes. El mètode de registre de les dades que va facilitar l'excavació va ser el proposat per E.C. Harris i per A. Carandini, modificat a partir de la pràctica arqueològica en aquest tipus de jaciments i de les circumstàncies concretes de l'excavació. Per al registre objectiu dels elements i estrats que s'exhumaren es realitzà una numeració correlativa d'aquests denominats «Unitat Estratigràfica» (U.E.) individualitzant, d'aquesta manera, els uns dels altres. Així mateix, cal precisar que es va optar per diferenciar, inicialment, les UU.EE. dels diferents pous, donant a cadascun d'aquests una numeració independent o pròpia (agafant un centenar per a cada sondeig o cala) . Cada U.E. té una fitxa en la que s'indica: la seva ubicació en el context general del jaciment, la seva ubicació en les plantes i seccions, la seva definició i la seva posició física respecte a les altres unitats estratigràfiques. Finalment s'ha realitzat una llista-resum de les mateixes que s'incorpora al final de la memòria.

El material gràfic està compost per una planta general i una secció en la que es representa la successió estratigràfica de cadascun dels pous. Amb això, es pretén facilitar la comprensió diacrònica de l'evolució del jaciment. Així mateix, i, per suposat, també adjuntem el material fotogràfic imprescindible per a la constància visual dels treballs realitzats.

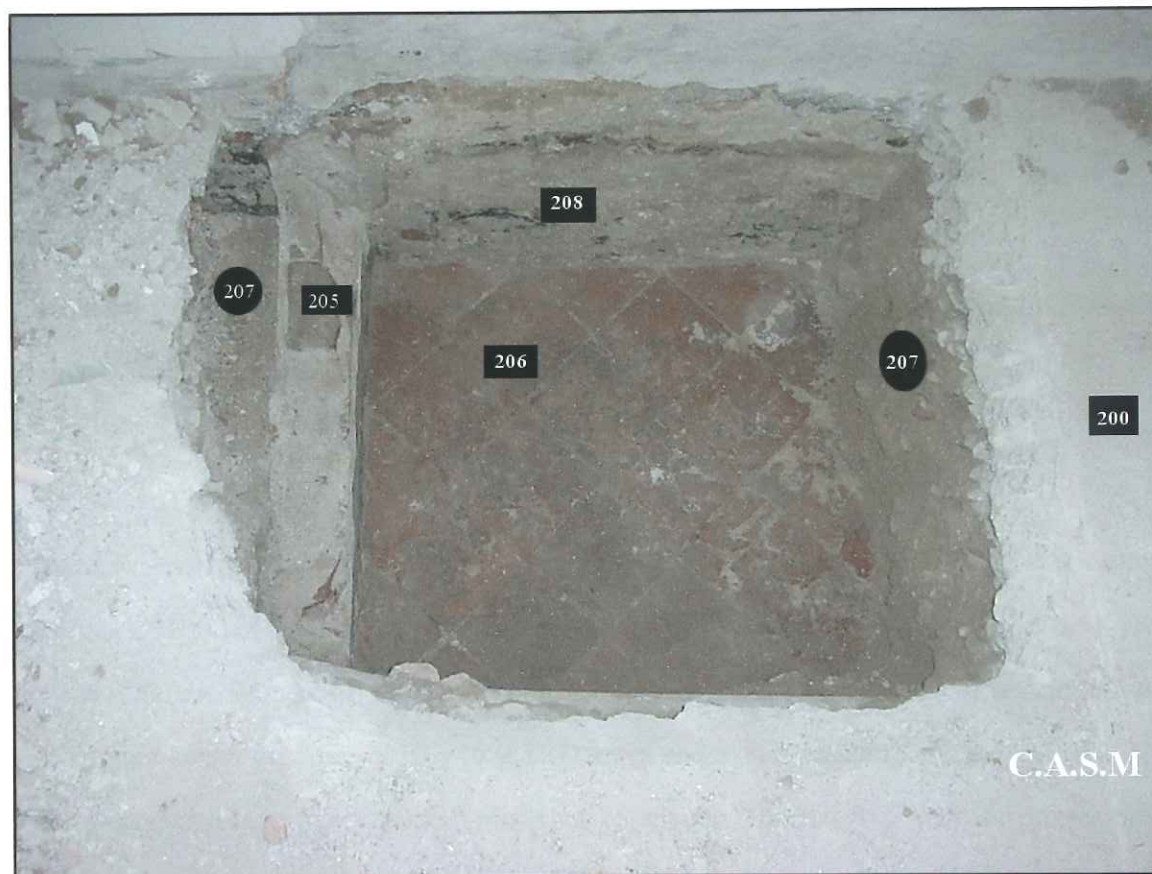
El número atorgat pel Museu d'Història de la ciutat per aquesta intervenció és el 106/03.

RESULTATS

Realitzat el seguiment de visu de totes les cales realitzades hem de dir que els resultats obtinguts han estat positius en totes elles. Cal dir però, que no hem pogut constatar la presència de restes que evidenciïn una

edificació o ocupació anterior al convent de 1626 durant la intervenció. Així doncs tenim:

CALA 1.



En aquesta imatge podem apreciar la major part de les estructures aparegudes a la cala 1.

Durant el seguiment del rebaix de la cala 1 i un cop aixecat l'important gruix de preparació del que havia estat fins fa poc el paviment de l'ala nord-est annexa al claustre, a la planta baixa del C.A.S.M. i extret un estrat d'amortització i anivellament (U.E.207), es van poder documentar dues estances separades per un envà de maons de ceràmica cuita opaca vermellova disposats en filada i al llarg (U.E.205). Aquestes dues estances, amortitzades en època recent, segurament durant el segle XX amb aquell sediment abans esmentat (U.E.207), eren pavimentades, d'altra banda, amb rajola ceràmica opaca vermellova quadrangular (24cms. x 24cms.) (U.E.206) i llurs parets eren estucades (U.E.208) i pintades de color gris fosc i, així mateix, aprofitaven rajoles fragmentades vidrades amb decoració policroma datables a les darreries del segle XVII, principis del XVIII, i fragments de ceràmica vidrada monòcroma de color verd fosc, per a la seva consecució.

Canalització.

La canalització localitzada a la cala 1, consisteix en un tub de secció circular de formigó de 25 cms. de diàmetre (U.E.202) ubicat a la rasa U.E.203, realitzada per a la ubicació del dit tub i que no va arribar a tallar el paviment U.E.206. Aquesta rasa, d'altra banda, s'acabà d'amortitzar amb ciment (U.E.204) i un estrat de terra solta amb material divers, segurament la U.E.201, que serví a la vegada d'anivellament durant les reformes que van dur a l'antic convent a esdevenir l'actual Centre d'Art Santa Mònica entre els anys 1986 i 1990, cronologia, d'altra banda, també, doncs, d'aquesta canalització.

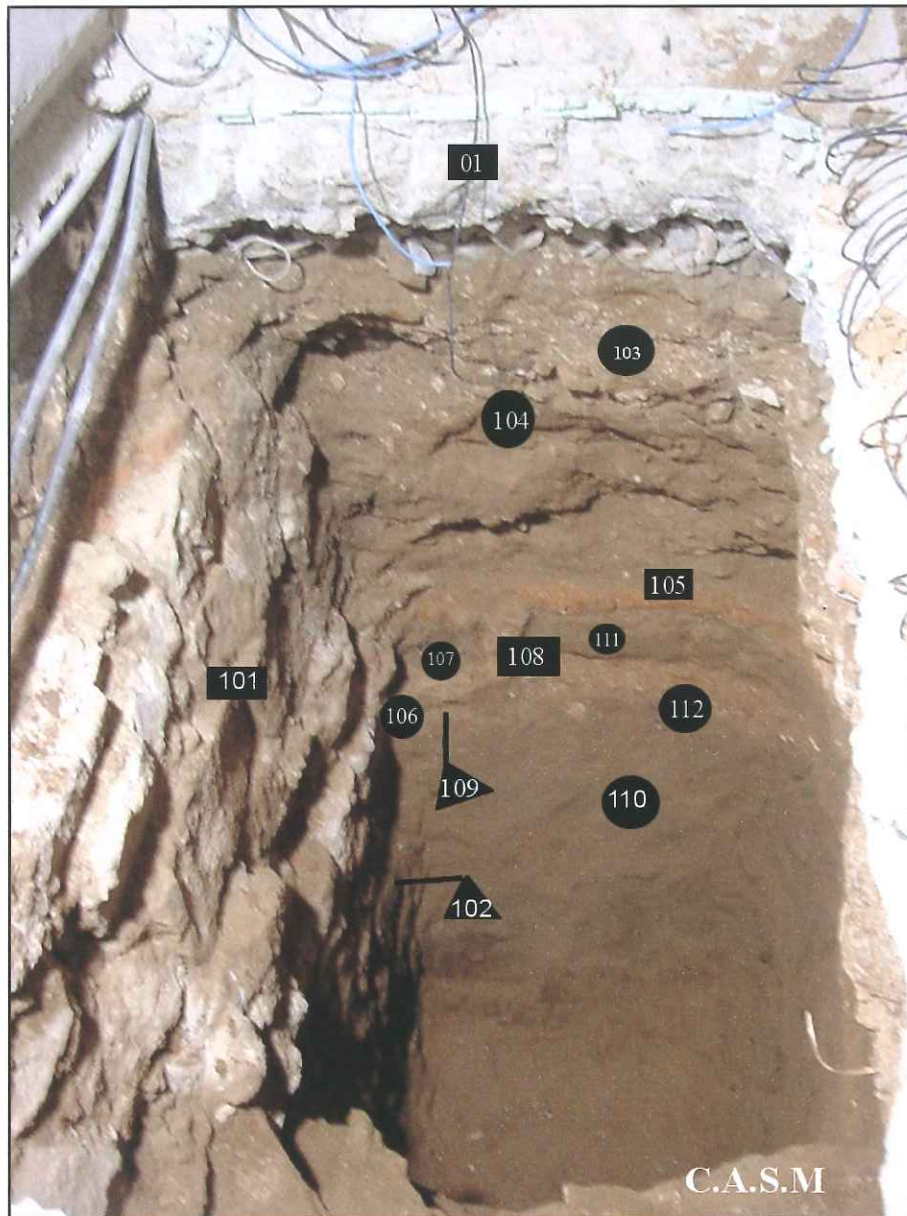
Amb tot, cal dir que la cota de profunditat assolida -80 cms.-, fins arribar al paviment i al final de la cala, coincideix exactament amb l'actual nivell d'ús del claustre.

CALA 2.

Durant el seguiment del rebaix de la cala 2 i un cop aixecat l'important gruix del paviment encara en ús del claustre (U.E.01) i el seu preparat a base de pedra petita (U.E.20), a la planta baixa del C.A.S.M. i extrets els diferents estrats o nivells d'amortització i anivellament, segurament però, abocats en un mateix moment (unitats estratigràfiques 102, 103 i 104), es va poder documentar, a una fondària d'1,21 metres un paviment de rajola ceràmica vermellova opaca rectangular (16 x 32) (U.E.105) del primer moment de funcionament del Convent dels Agustins Descalços que es recolzava en el mur mitjaner U.E.114. Això és, de la primera meitat del XVII. Cal dir que els estrats d'amortització que el cobrien van aportar material ceràmic abarçant des d'aquesta cronologia fins la segona meitat del mateix segle, la qual cosa podria insinuar una reforma al claustre cap a segona meitat del dit segle XVII, moment en que el nivell d'ús pujaria fins a la cota actual. Això, però, només es pot considerar de manera hipotètica, doncs caldria fer un estudi documental, o una intervenció arqueològica més extensiva a l'indret per poder corroborar-ho.

De tota manera, però, durant el seguiment de rebaix de la cala 3 també s'hi documentà, tot i que no en la totalitat de la seva potencia, un estrat d'anivellament amb materials de les mateixes característiques i cronologia segurament del mateix moment (U.E.10).

D'altra banda, d'entre els dits nivells d'amortització aparegueren un parell d'elements, segurament, testos, de tipus monumental i ornamental, que devien formar part de l'arquitectura d'aquest o un altre edifici.



En aquesta imatge podem apreciar l'estratigrafia apareguda a la cala 2.

Per sota del paviment van aparèixer les restes d'un sistema de clavegueram (unitats estratigràfiques 106, 107, 108 i 109) de secció quadrangular constituït amb maons ceràmics vermellosos opacs de planta rectangular que procedent de la banda sud-oest de la cala i orientant-se en sentit nord-est, en arribar al mur mitjaner (U.E.101), canvia la seva orientació en sentit Sud-est discorrent adossant-se al dit mur mitjaner.

Tallat per la negativa de la claveguera, es localitzà un estrat molt probablement d'anivellació (U.E.111) constituït per terres compactes argiloses de color marronós per a la preparació del dit paviment (U.E.105),

que cobria un altre nivell també tallat per la negativa de la claveguera, de terres soltes de coloració ocre, amb força concentració de calç (U.E.112). Ja, immediatament a sota, trobàvem la U.E.110, de terres compactes argiloses que va aportar fragments ceràmics dispersos del tipus verd gòtic i que ja era tallat per la rasa de fonamentació del mur mitjaner (U.E.102). Aquest darrer estrat sembla ser fruit d'aportacions naturals; això és, no per mitjans humans i, cal dir, que no vam aconseguir extreure'n la totalitat de la potència, ja que, un cop acabada la fonamentació del mur U.E.110, a 2,58 metres de fondària respecte a l'inici de la cala encara continuava baixant.

CALA 3 (Previsió ascensor).

Durant el seguiment del rebaix de la cala 3 i un cop aixecat l'important gruix del paviment encara en ús del claustre (U.E.01) i el seu preparat a base de pedra petita (U.E.20) i terra solta marró clar (U.E.02), a la planta baixa del C.A.S.M. vam poder documentar immediatament l'existència d'un sistema de clavegueres i canalitzacions de diferents fases totes elles retallades a un nivell o estrat amb important concentració de material ceràmic que li dona una cronologia de segona meitat del segle XVII (U.E.10) que segurament ha de coincidir cronològicament amb els nivells d'amortització 102, 103 i 104 de la cala 2, els quals, tot i constituir tres estrats diferenciats per la seva morfologia, molt probablement fossin diferents bossades realitzades durant un mateix moment. És interessant fer esment del fet que a la banda sud de la cala, en aquest estrat s'hi van localitzar un nombre molt elevat de "trespeus de terrissaire", també anomenats ferrets o trébedes, que són peces de fang cuit formades per tres barres petites equidistants, unides per una de les seves extremitats i amb l'altre en agulló i angle recte; els tres en la mateixa direcció. La seva funció era la d'evitar que s'adherissin les peces de ceràmica les unes a les altres a l'interior abarrotat del forn, per aquest motiu es col.locaven entre cada dues peces els dits suports –trébedes- que sovint deixaven una triple osca a la ceràmica. Aquesta tècnica fou heretada dels àrabs i, concretament a Barcelona, la trobem des del segle XIII. És important esmentar que tot sovint aquests elements, als jaciments, com en aquest cas, els podem trobar en gran nombre i agrupats o concentrats, ja que es dona el fet que s'empraven, o bé, per amortitzar forats o, com succeeix segurament en aquest cas, per anivellar el terreny, prèviament a la construcció d'un nivell d'ús o paviment.

D'altra banda, cal dir, però, que en aquest pou no vam poder arribar a documentar la totalitat de la potència d'aquest estrat ja que la cala només tenia previst arribar a una profunditat d'1,5 metres, i arribats

en aquest punt, encara continuava baixant. Amb tot, i en vistes de les troballes realitzades, es pot hipotetitzar que el pati del claustre devia ser a una cota inferior respecte a les galeries laterals, ja que el paviment documentat a la cala 2 (U.E.105) era a una cota d'1,21 metres de fondària respecte al punt d'origen de la cala, és a dir, 30 cms. aproximadament per sobre del punt on es va finalitzar la cala 3. Amb tot, doncs, probablement s'accedís des de les galeries al dit pati per mitjà de graons.

Pel que fa referència a les clavegueres i sistemes de canalització, etc. podem dir que totes elles són amortitzades amb uns estrats que donen materials de cronologia molt recent (s.XX). Així tenim:

Claveguera 1.

Realitzada amb morter de calç, fragments de ceràmica i blocs de pedra, aquesta claveguera de secció rectangular, amb l'interior estucat amb morter amb funció aïllant o impermeabilitzant (U.E.08 i 09) i amb base de maons de planta rectangular s'assenta sobre la U.E.21, de terra solta marró clar, tot plegat, reblint la negativa U.E.07, que talla l'estrat U.E.10 abans esmentat. Amortitzat amb un sediment del segle XX, segurament va ésser en funcionament des del segle XVIII, moment en què, com hem dit abans es devien dur a terme unes reformes al claustre fent pujar considerablement la cota o nivell d'ús fins a l'alçada actual. La seva orientació és, venint de la cara SO de la cala avançant en sentit NE, fins que arriba un punt en que canvia la seva orientació en sentit SE – NO envers meitat de la cala aproximadament trobant-se tallada ara per la negativa (U.E.13) de la canalització U.E.12, ja de construcció molt recent..

Claveguera 2.

Realitzada amb maons de ceràmica vermellosa opaca de planta rectangular lligats amb morter de calç, aquesta claveguera de secció quadrangular i amb l'interior estucat amb morter amb funció aïllant o impermeabilitzant (U.E.04) s'assenta sobre la negativa U.E.03, que talla l'estrat U.E.10 abans esmentat. Amortitzat amb un sediment del segle XX (U.E.05), segurament va ésser en funcionament des del segle XVIII, moment en què, com hem dit abans, es devien dur a terme unes reformes al claustre fent pujar considerablement la cota o nivell d'ús fins a l'alçada actual.

La seva orientació és, venint de la cara SO de la cala avançant en sentit NE, fins que arriba un punt en que aboca el seu contingut a la claveguera 3 (U.E.06).

Claveguera 3.

Realitzada amb maons de ceràmica vermellova opaca de planta rectangular lligats morter de calç, aquesta claveguera de secció quadrangular i amb l'interior estucat amb morter amb funció aïllant o impermeabilitzant (U.E.06) s'assenta sobre la negativa U.E.03, que talla l'estrat U.E.10 abans esmentat. Amortitzat amb un sediment del segle XX (U.E.19), segurament va ésser en funcionament des del segle XVIII, moment en què, com hem dit abans es devien dur a terme unes reformes al claustre fent pujar considerablement la cota o nivell d'ús fins a l'alçada actual.

La seva orientació és, venint de la cara NO de la cala avança en sentit SE, rebent pel SO els residus provinents de la claveguera 2.

Canalització 1.

Aquesta canalització localitzada a la cala 3, consisteix en un tub de secció circular de 21 cms. de diàmetre de ceràmica amb la cara funcional o interna vitrificada ubicat en sentit E – O en un preparat protector de morter de calç (U.E.17) que aboca el seu contingut a la claveguera 1. Era reblert per l'U.E.18.

Canalització 2.

Aquesta canalització localitzada a la cala 3, consisteix en un tub de secció circular de formigó de 22 cms. de diàmetre (U.E.12) ubicat a la rasa U.E.13, realitzada per a la ubicació del dit tub. Aquesta rasa, d'altra banda, s'acabà d'amortitzar amb un morter de runa i ciment (U.E.11) i un estrat de terra solta amb material divers, segurament la mateixa U.E.02, que serví d'anivellament durant les reformes que van dur a l'antic convent a esdevenir l'actual Centre d'Art Santa Mònica entre els anys 1986 i 1990, cronologia, d'altra banda, també, doncs, d'aquesta canalització.



En aquesta imatge podem veure les estructures aparegudes a la sala 3.

ESTUDI I INVENTARI DEL MATERIAL

Jaciment: **Centre d'Art Santa Mònica (C.A.S.M.)**

Municipi: **Barcelona**

Comarca: **Barcelonès**

Dates de la intervenció: **26 – 30 de maig de 2003**

Sigles: **106/03**

Direcció: **Carles Velasco Felipe**

Estudi de materials: **Carles Velasco Felipe**

Pel que fa referència al material localitzat durant el seguiment podem dir que aquest encaixa amb les datacions atorgades per a la fundació de l'antic convent dels agustins descalços; això és, l'actual seu del Centre d'Art Santa Mònica.

Com ja hem dit previament, el convent fou fundat l'any 1626, i, durant el seguiment arqueològic dels tres sondejos realitzats al subsòl hem pogut localitzar-ne diferents estructures i estrats de rebliment resultants dels més de tres segles d'existència de l'edifici. Aquests elements, d'altra banda, han pogut ésser datats, "grosso modo", a partir dels diferents materials trobats.

Així doncs, deixant de banda l'aparició d'alguns fragments esporàdics i residuals amb decoració en manganès i de reflexes daurats, el material està majoritàriament representat per vaixel·la blava catalana del segle XVII.

Destaca també l'aparició de vaixel·la blava moderna, també del mateix segle, importada d'Itàlia, coneguda com majòlica; una moneda datada el 1643 amb encunyació defectuosa al revers i en molt mal estat de conservació; així com també la localització d'una quantitat considerable de ferrets, també coneguts com trespeus de terrissaire i de rajoles amb decoració polícroma; finalitzant amb l'aparició d'un fragment de cossi en vidrat verd fosc i d'un gibrell en vidrat melat intern.



Fragments de vidrat amb decoració de manganès
(1350-1400)
Sigla:106/03/104.10.10



Fragments ceràmics de reflexos metàl·lics
(1450-1650)
Sigla:106/03.10.26



Nanses -orelletes- d'escudella. Decoració en blau català.
Cronologies:

Adalt: 1600-1635. Sigla:106/03.10.13
Abaix:1630-1670. Sigla:106/03.10.14



Plat de blau català amb orla de la ditada (1620-1670)
Sigla:106/03.10.15

Totes aquestes peces han aparegut a les deposicions estratigràfiques posteriors a la fundació de l'edifici, car que es recolzaven a llurs estructures i, conseqüentment, donen datacions postquem 1626.



Moneda localitzada a la U.E. 10. (106/03.10.3)

SISÉ. Coure.

Anv.: [LVD.XIIII.D.GR.F.E. En el camp, bust de Lluís XIV, llorejat, encarat cap a la dreta, trencant la llegenda per baix, la qual comença darrera del bust].

Rev.: [BARCI]NO CIVI. [1643]. Entre dos cercles de punts. En el camp, escut, en cayró, amb les armes de Barcelona, [posat sobre la creu de Santa Eulària, els barços de la qual trenquen la llegenda i el cercle interior de punts].



Fragments d'un plat fet amb tècnica estannífera amb decoració blava i blanca de la sèrie «cal.ligràfica naturalista».

Taller de Savona. (1628-1650.). En els documents de l'època, la sèrie es descriu sota la denominació «porzeletta de China». La imitació de productes Wan-li és evident en aquesta sèrie.

Sigla:106/03.10.16



Rajola polícroma amb decoració de temes renaixentistes: de la punta de diamant i de la fulla d'acant (Finals s.XVI-ppis.XVII)



Ferrets (106/03.10.5). A la imatge de la dreta veiem les marques deixades pel ferret a la base d'una escudella un cop separats ambdós elements després de la coccio.



INVENTARI DE MATERIALS

Abreviatures utilitzades a l'inventari:

ESC-V: Escòria vidre

MB: Metall bronze

RF: Restes faunístiques

TDT: Trespeus de terrissaire

TO: Ceràmica a torn oxidada

TR: Ceràmica a torn reduïda

VD: Vidre

VB: Vidrada blanca

VBVM: Vidrada blava medieval

VBM: Vidrada blava moderna

VM: Vidrada monòcroma

VP: Vidrada polícroma

VRM: Vidrada reflex metàl·lics

VVM: Vidrada amb verd i manganés

ESTRAT	Nº	CLASSE	TIPUS	IND	V	F	N	INF	TOTAL	DECORACIONS	CRONOLOGIA	OBSERVACIONS
104	01	VBM	Plat	2	3		3	8			S. XVII	Italià
104	02	VBM					1	1			S. XVII	Italià
104	03	VBM	Plat Fragment		1			1			S. XVII	Italià
104	04	VP	Plat Fragment		1			1			1600-1635	Fons pla diferenciat amb vorell
104	05	VBM	Plat Fragment	1				1		Orla volutes contraposades i roda de carro	1600-1650	
104	06	VBM	Bol	2				2		Ales de gavina i esglaons	1600-1635	
104	07	VBM		1				1		Ditada	1620-1670	
104	08	VBM		1				1		Arc simple i esglaons	1600-1635	
104	09	VB	Escudella	1				1				Blanc-crema
104	10	TDT						3				
104	11	VBM	Escudella	1				1		Linia a la cara interna de la vora		
104	12	VP	Plat				1	1		Volutes	1600-1635	Groc i blau
104	13	VBM	Escudella	1				1		Ales de gavina i esglaons	1600-1635	
104	14	VBM	Plat		1			1				
104	15	VBM	Plat	6	1		4	11				
104	16	VP	Plat				1	1		Orla d'arc doble		Groc i blau Verd i blau
104	17	VP	Escudella									
104	18	VBM	Escudella									
104	19	VBVM	Escudella									
010	01	ESC-V						1			s. XV	
010	02	RF						1				
010	03	MB	Moneda	1				1				Molar equid
010	04	VD	Dena	1				1				Collaret o pulsera vidre verd clar
010	05	TDT						51			Posterior s. XIII	
010	06	VM					1	2				
010	07	VBM	Escudella		114			11		Motius vegetals i cercles concèntrics		
010	08	VBB	Cossi	1				1		Incissions: acanalats roms ondulants.		Verd fosc extern i verd clar intern
010	09	VBB	Poal			1		1				Verd fosc extern marró clar intern
010	10	VMN	Bol		1		1	2				
010	11	VVM						1				Vora secció quadrangular
010	12	VBM	Plat		10			10				
010	13	VBM	Escudella			5		5				Orelletes
010	14	VBM	Escudella			3		3		Nanses amb ratllat corbat paral.lel		Orelletes
010	15	VBM	Plat	10			5	15		De la ditada		
010	16	VBM	Plat	2	1		2	5		Interior motius vegetals i volutes entre metopes		Italià, parets fines
010	17	VBM	Bol		1			1				Italià, parets gruixudes
010	18	VBM	Plat				12	12				
010	19	VBM	Bol	1						Esglaons		Vora exvasada arrodonida
010	20	VBM	Bol	3				3				
010	21	VBM	Plat gran	1				1		Orla de la corbata		Forat per penjar
010	22	VBM	Plat	2				2		Orla de la palma doble		
010	23	VB	Escudella			2		2				Orelletes
010	24	VP	Plat		3		2	5				Vidrat metàt intern
010	25	VM	Gibrell	1				1				
010	26	VRM	Escudella		1		2	3				
010	27	VB	Escudella d'orelletes	1				1				

ESTRAT N°	CLASSE	TIPUS	IND	V	F	N	INF	TOTAL	DECORACIONS	CRONOLOGIA	OBSERVACIONS
010	28 VM	Escudella	1					1			Blau turquesa
010	29 VP	Rajola						1	Temes renaixentistes de la punta de diamant i de la fulla d'acant	Finals s. XVI-ppis XVII	
010	30 VP	Rajola				1		1	Motius vegetals	s. XVII	
010	31 VP	Rajola	1					1	Ocell sobrellevant un camp		
010	32 VP	Rajola	1					1	Comença el barroc	Primera XVII	
010	33 VP	Rajola	1					1			
110	01 VM		1	1			2	4			Melat intern groc-verdós
110	02 VM						2	2			Melat intern marró
110	03 VM					1		1	Acanaladures		Verd extern
110	04 VM					2		2			Verd dues cares
110	05 VB						1	1			Vídrat a les dues cares
110	06 TR		1					1			
110	07 TO					1		1			
208	01 VP	Rajola	1					1	Motius vegetals i flors	Finals XVII-ppis XVIII	
208	02 VM	Teula	1					1			Verd extern
208	03 VM					1		1			Verd

LLISTAT DE LES UNITATS ESTRATIGRÀFIQUES**U.E. 01**

Situació: planta baixa del CASM (claustre)

Definició: Estructura

Seqüència física: Es lliura: als murs de tancament i de l'interior del claustre

Cobreix: 20

Descripció: Paviment de marbre del claustre del Centre d'Art Santa Mònica.

Cronologia/Fase: s.XX

U.E. 02

Situació: Cala 3

Definició: Estrat

Seqüència física: Igual: 103

Es lliura: 15

Cobert: 20

Cobreix: la resta de les U.Es. Excepte 01, 20.

Farceix: 13

Descripció: Estrat de runa amb terres soltes de color marró clar blanquinós, amb important proporció de calç, abocat com a asentament i preparació pel paviment del claustre del C.A.S.M.

Cronologia/Fase: s.XX

U.E. 03

Situació: Cala 3

Definició: Negativa

Seqüència física: Se li recolza: 04, 06

Cobert: 02

Talla: 07, 10, 17

Descripció: Negativa o retall de les clavegueres 2 i 3.

Cronologia/Fase: finals s.XVII – s.XX

U.E. 04

Situació: Cala 3

Definició: Estructura**Seqüència física:** Es lliura: 03

Cobert: 02

Es farcit: 05=19

Descripció: Estructura de la claveguera 2, realitzada a partir de maons rectangulars lligats amb morter de calç donant lloc a una estructura de secció quadrangular. El seu interior està estucat amb un preparat de funció aïllant.

Cronologia/Fase: finals s.XVII – s XX

U.E. 05

Situació: Cala 3

Definició: Estrat**Seqüència física:** Igual: 19

Cobert: 02

Farceix: 04, 06

Descripció: Estrat sèptic de color gris verdós que rebleix les clavegueres 2 i 3.

Cronologia/Fase: s.XX.

U.E. 06

Situació: Cala 3

Definició: Estructura**Seqüència física:** Es lliura: 03

Cobert: 02

Es farcit: 05=19

Descripció: Estructura de la claveguera 3, realitzada a partir de maons rectangulars lligats amb morter de calç donant lloc a una estructura de secció quadrangular. El seu interior està estucat amb un preparat de funció aïllant.

Cronologia/Fase: finals s.XVII – s XX

U.E. 07

Situació: Cala 3

Definició: Negativa

Seqüència física: Se li recolza: 08, 09, 17

Cobert: 02

Es tallat: 03, 13

Talla: 10

Descripció: Negativa per a la claveguera 1 i la canalització 1.

Cronologia/Fase: s.XVIII – s.XX

U.E. 08

Situació: Cala 3

Definició: Estructura

Seqüència física: Igual: 09

Es lliura: 07

Cobert: 02

Es farcit: 16

Es tallat: 13

Descripció: Realitzada amb morter de calç, fragments de ceràmica i blocs de pedra, aquesta claveguera de secció rectangular, amb l'interior estucat amb morter amb funció aïllant o impermeabilitzant (U.E.08 i 09) i amb base de maons de planta rectangular s'assenta sobre la U.E.21, de terra solta marró clar, tot plegat, reblint la negativa U.E.07, que talla l'estrat U.E.10

Cronologia/Fase: s.XVIII – s.XX

U.E. 09

Situació:

Definició: Estrat

Seqüència física: Igual: 08

Es lliura: 07

Cobert: 02

Es farcit: 16

Es tallat: 13

Descripció: Realitzada amb morter de calç, fragments de ceràmica i blocs de pedra, aquesta claveguera de secció rectangular, amb l'interior estucat amb morter amb funció aïllant o impermeabilitzant (U.E.08 i 09) i amb base de maons de planta rectangular s'assenta sobre la U.E.21, de terra solta marró clar, tot plegat, reblint la negativa U.E.07, que talla l'estrat U.E.10

Cronologia/Fase: s.XVIII – s.XX

U.E. 10

Situació: Cala 3

Definició: Estrat

Seqüència física: Cobert: 02

Cobreix: -

Es tallat: 03, 07, 13, 14

Descripció: Estrat constituït pèr terres soltes de color marró clar amb materials que el daten envers la segona meitat del segle XVII.

Cronologia/Fase: 2^a meitat s.XVII

U.E. 11

Situació: Cala 3

Definició: Estrat

Seqüència física: Se li recolza: 12

Cobert: 02

Farceix: 13

Es tallat: 14

Descripció: Abocament de ciment per assentar la canalització n^o2 (U.E.12), que rebleix la rasa U.E.13.

Cronologia/Fase: s.XX

U.E. 12

Situació: Cala 3

Definició: Estructura

Seqüència física: Es recolza: 11

Cobert: 02

Farceix: 13

Descripció: Tub o canalització n^o2 localitzat a la cala 3 que consisteix en un tub de secció circular de formigó de 22 cms. de diàmetre

Cronologia/Fase: s.XX

U.E. 13

Situació: Cala 3

Definició: Negativa

Seqüència física: Cobert: 02

Es farcit: 11, 12

Es tallat: 14

Talla: 08, 09

Descripció: Retall per a la instal.lació del tub o canalització nº2 (U.E.12).

Cronologia/Fase: s.XX

U.E. 14

Situació: Cala 3

Definició: Negativa

Seqüència física: Se li recolza: 15

Cobert: 02

Talla: 02, 10, 11, 13

Descripció: Retall o rasa per la fonamentació del pilar de la nova estructura de coberta del claustre del C.A.S.M.

Cronologia/Fase: s.XX

U.E. 15

Situació: Cala 3

Definició: Estructura

Seqüència física: Es recolza: 14

Cobert: 02

Descripció: Fonamentació del pilar de la nova estructura de coberta del claustre del C.A.S.M.

Cronologia/Fase: s.XX

U.E. 16

Situació: Cala 3

Definició: Estrat

Seqüència física: Cobert: 02

Farceix: 08

Es tallat: 13

Descripció: Rebliment color gris verdós (sèptic) de la claveguera nº1.

Cronologia/Fase: s.XX

U.E. 17

Situació: Cal 3

Definició: Estructura

Seqüència física: Es recolza: 07

Cobert: 03

Es farcit: 16

Es tallat: 03

Descripció: Canalització nº1, farcida per la U.E.16. Constituida per un tub de secció circular de 21 cms. de diàmetre de ceràmica amb la cara funcional o interna vitrificada ubicat en sentit E-O en un preparat protector de morter de calç (U.E.17) que aboca el seu contingut a la claveguera 1

Cronologia/Fase: s.XX

U.E. 18

Situació: Cala 3

Definició: Estrat

Seqüència física: Cobert: 02

Farceix: 17

Es tallat: 03

Descripció: Rebliment de la canalització nº1 de la cala 3 constituït per terres soltes gris verdoses.

Cronologia/Fase: s.XX

U.E. 19

Situació: Cala 3

Definició: Estrat

Seqüència física: Igual: 05

Cobert:02

Farceix: 04, 06

Descripció: Estrat sèptic de color gris verdós que rebleix les clavegueres 2 i 3.

Cronologia/Fase: s.XX

U.E. 20

Situació: Cala 3

Definició: Estrat**Seqüència física:** Igual: 100

Es lliura: a tots els murs i pilars interns del claustre del C.A.S.M.

Cobert: 01

Cobreix: 02

Descripció: Nivell de pedres utilitzat com a base preparatòria del paviment del claustre del C.A.S.M.

Cronologia/Fase: s.XX

U.E. 21

Situació: Cala 3

Definició: Estrat**Seqüència física:** Se li recolza: 08

Farceix: 07

Es tallat: 13

Descripció: Nivell de terres soltes marrons grisoses que serveixen de base preparatòria per assentar la claveguera nº1.

Cronologia/Fase: s.XVIII – s.XX

U.E. 100

Situació: Cala 3

Definició: Estrat**Seqüència física:** Igual: 20

Es lliura: a tots els murs i pilars interns del claustre del C.A.S.M.

Cobert: 01

Cobreix: 02

Descripció: Nivell de pedres utilitzat com a base preparatòria del paviment del claustre del C.A.S.M.

Cronologia/Fase: s.XX

U.E. 101

Situació: Cala 2

Definició: Estructura

Seqüència física: Igual: 209

Se li lliura: 103, 104, 105

Es recolza: 102

Cobert: mur nord del claustre del C.A.S.M.

Es tallat: 109

Descripció: Estructura de fonamentació del mur nord del claustre del C.A.S.M. constituït per blocs de pedra irregular lligats amb morter.

Cronologia/Fase: s.XVII.

U.E. 102

Situació: Cala 2

Definició: Negativa

Seqüència física: Se li recolza: 101 = 209

Talla: 110

Es tallat: 109

Descripció: Negativa o rasa de fonamentació

Cronologia/Fase:

U.E. 103

Situació: Cala 2

Definició: Estrat

Seqüència física: Igual: 02

Es lliura: 101 = 209

Cobert: 100

Cobreix: 104

Es tallat: 14

Descripció: Estrat de runa amb terres soltes de color marró clar blanquinos, amb important proporció de calç, abocat com a asentament i preparació pel paviment del claustre del C.A.S.M.

Cronologia/Fase: s.XX

U.E. 104

Situació: Cala 2

Definició: Estrat

Seqüència física: Es lliura: 101 = 209

Cobert: 103

Cobreix: 105

Descripció: Estrat de runa amb terres poc compactes de color marró fosc abocat com a amortització de les estructures del claustre del C.A.S.M. anteriors a l'actual paviment.

Cronologia/Fase: finals s.XVII – s.XVIII

U.E. 105

Situació: Cala 2

Definició: Estructura

Seqüència física: Cobert: 104

Cobreix: 106, 107, 108, 109, 111

Descripció: Paviment de rajoles de ceràmica

Cronologia/Fase: s.XVII

U.E. 106

Situació: Cala2

Definició: Estrat

Seqüència física: Cobert: 105

Se li recolza: 108

Farceix: 109

Descripció: Nivell de terres compactes de color ocre blanquinós amb important proporció de calç que serveix de rebliment i preparació per un sistema de clavegueram (U.E..108).

Cronologia/Fase: s.XVII

U.E. 107

Situació: Cala 2

Definició: Estrat

Seqüència física: Cobert: 105

Farceix: 108

Descripció: Estrat de color marró grisós de terres soltes que rebleix la claveguera (U.E.108).

Cronologia/Fase: Finals s.XVII – s.XVIII

U.E. 108

Situació: Cala 2

Definició: Estructura**Seqüència física:** Es recolza: 106

Farceix: 109

Cobert: 105

Es farcit: 107

Descripció: Estructura constituïda per maons de planta rectangular, de secció quadrangular, que dona lloc a un sistema d'evacuació d'aigües (claveguera).

Cronologia/Fase: s.XVII

U.E. 109

Situació: Cala 2

Definició: Negativa**Seqüència física:** Cobert: 105

Es farcit: 106, 108

Talla: 101 = 209, 102, 110, 111, 112

Descripció: Retall per a la construcció del sistema de clavegueram (U.E.108).

Cronologia/Fase: s.XVII

U.E. 110

Situació: Cala 2

Definició: Estrat**Seqüència física:** Cobert: 105

Cobreix: -

Es tallat: 102, 109

Descripció: Estrat compost per terres argilloses mitjanament compactes de color marró.

Cronologia/Fase: anterior al 1626

U.E. 111

Situació: Cala 2

Definició: Estrat**Seqüència física:** Cobert: 105

Cobreix: 112

Es tallat: 109

Descripció: Estrat compost per terres argil.loses mitjanament compactes de color marró

Cronologia/Fase: s.XVII o anterior

U.E. 112

Situació: Cala 2

Definició: Estrat

Seqüència física: Cobert: 111

Cobreix: 110

Es tallat: 109

Descripció: Estrat compost per terres compactades ocres amb important proporció de calç.

Cronologia/Fase: s.XVII o anterior

U.E. 200

Situació: Cala 3

Definició: Estructura

Seqüència física: Es recolza: a tots els murs de l'ala nord paral.lela al claustre.

Cobreix: 201

Descripció: Estructura tipus paviment de l'ala nord paral.lela al claustre del C.A.S.M.

Cronologia/Fase: s.XX

U.E. 201

Situació: Cala 3

Definició: Estrat

Seqüència física: Es lliura: a tots els murs de l'ala nord paral.lela al claustre.

Cobert: 200

Cobreix: 202, 203, 204, 207

Descripció: Estrat de terres soltes de color marró clar blanquinós amb important proporció de calç que serví d'anivellament durant les reformes que van dur a l'antic convent a esdevenir l'actual Centre d'Art Santa Mònica entre els anys 1986 i 1990

Cronologia/Fase: 1986 - 1990

U.E. 202

Situació: Cala 3

Definició: Estructura

Seqüència física: Es recolza: 204

Cobert: 201

Farceix: 203

Descripció: Tub de secció circular de formigó de 25 cms. de diàmetre ubicat a la rasa U.E.203

Cronologia/Fase: 1986 - 1990

U.E. 203

Situació: Cala 3

Definició: Negativa

Seqüència física: Es farcit: 202, 204

Cobert: 201

Talla: 205, 207, 208

Descripció: Rasa o retall del tub U.E.202.

Cronologia/Fase: 1986 - 1990

U.E. 204

Situació: Cala 3

Definició: Estrat

Seqüència física: Se li recolza: 202

Cobert: 201

Farceix: 203

Descripció: Nivell o estrat de ciment o formigó que rebleix la rasa U.E.203 i protegeix el tub U.E.202.

Cronologia/Fase: 1986 - 1990

U.E. 205

Situació: Cala 3

Definició: Estructura

Seqüència física: Se li recolza: 208

Es recolza: 206, 209

Cobert: 207

Es tallat: 203

Descripció: Envà de maons de ceràmica cuïta opaca vermellosa disposats en filada i al llarg lligats amb morter.

Cronologia/Fase: Finals s.XVII – Principis s.XVIII

U.E. 206

Situació: Cala 3

Definició: Estructura

Seqüència física: Se li recolza: 205, 208

Es recolza: 209

Cobert: 207

Cobreix: -

Descripció: Paviment fet a partir de rajola ceràmica opaca vermellosa quadrangular (24cms. x 24cms.)

Cronologia/Fase: s.XVII – principis s.XVIII

U.E. 207

Situació: Cala 3

Definició: Estrat.

Seqüència física: Cobert: 201

Cobreix: 205, 206, 208

Es tallat: 203

Descripció: Estrat de terres soltes de color marro clar d'amortització i anivellament.

Cronologia/Fase: s.XX

U.E. 208

Situació: Cala 3

Definició: Estructura

Seqüència física: Es recolza: 205, 206, 209

Cobert: 207

Es tallat: 203

Descripció: Estuc pintat de color gris fosc que aprofita rajoles fragmentades vidrades amb decoració policroma datables a les darreries del segle XVII, principis del XVIII, i fragments de ceràmica vidrada monòcroma de color verd fosc, per a la seva consecució. Aquest estuc es recolza a l'envà U.E.205 i al mur U.E.209

Cronologia/Fase: Finals s.XVII, principis s.XVIII

U.E. 209

Situació: Cala 3

Definició: Estructura

Seqüència física: Igual: 101

Es recolza: 208

Cobert: mur mitjaner nord que separa el claustre del C.A.S.M de l'ala nord.

Es tallat: 109

Descripció: Estructura de fonamentació del mur nord del claustre del C.A.S.M. constituït per blocs de pedra irregular lligats amb morter.

Cronologia/Fase: s.XVII.

BIBLIOGRAFIA:

BATLLORI, D.; LLUBIÀ, LL. M.: Ceràmica catalana decorada. Rajoles, plats i peces de forma del segle XIII al XIX, Vicens Vives, Barcelona, 1974.

CAYON, JUAN R./CASTAN, CARLOS.: Las monedas Espanolas desde los reyes Catolicos a Juan Carlos I. (1474-1977). Pub1977, 946pp, illus.

LLORENS, J.: Ceràmica catalana de reflex metàl·lic. Segles XV al XVII, F. Llorens, Barcelona, 1989.

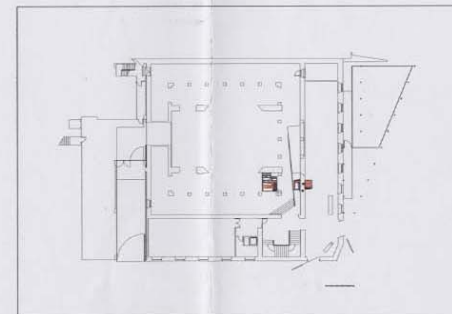
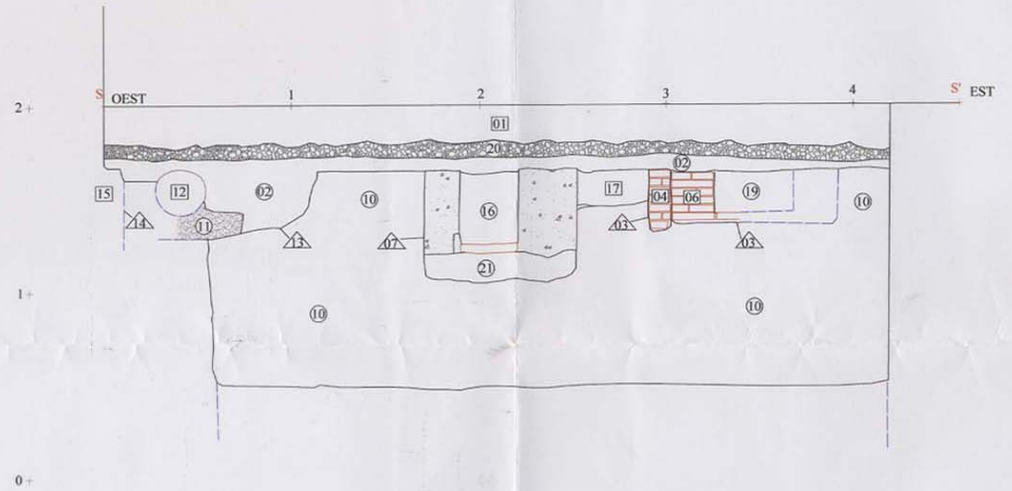
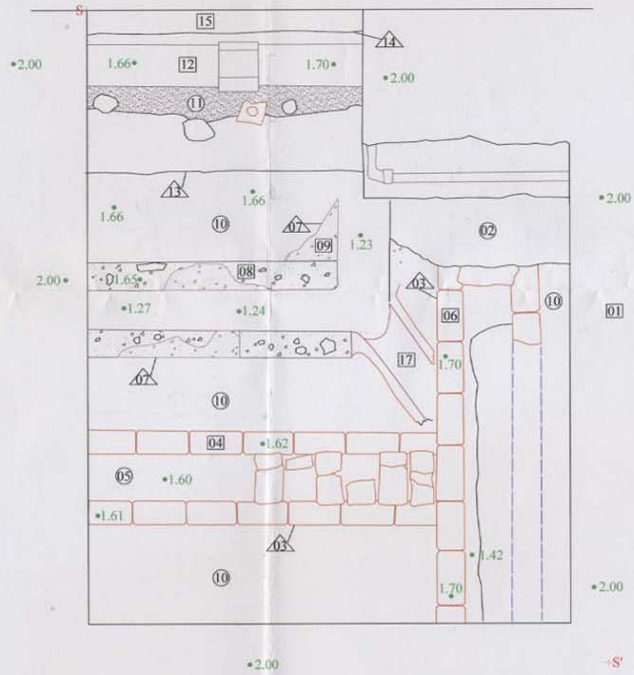
TELESE COMPTE, A.: La vaixella blava catalana de 1570 a 1670. Repertori, catalogació i proposta per la seva nomenclatura. Investigació bibliogràfica sobre la Pisa Hispànica, Barcelona, 1991.

ANNEX PLANIMÈTRIC.

PLÀNOL 01. Planta i secció E-O Cala 3.

PLÀNOL 02. Planta Cala 1.

PLÀNOL 03. Planta Cala 2.



Arqueociència

ARQUEOCIÈNCIA
Serveis Culturals S.L.

Centre d'Art Santa Mònica
Barcelona

CALA 3

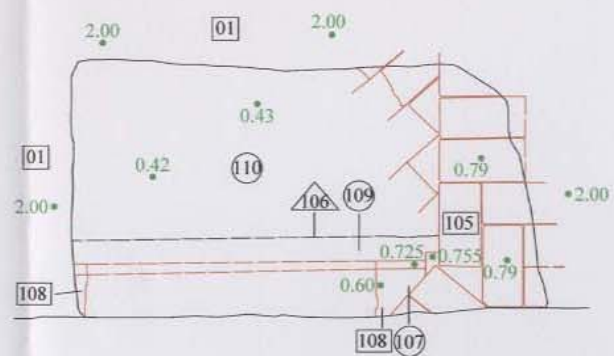
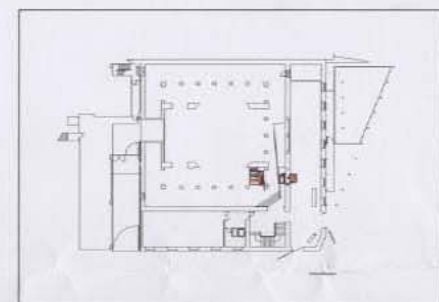
PLANTA I SECCIÓ E-O

PLÀNOL 01

TOPOGRAFIA: MIRA S.C.P.

DIBUIX: Carles Velasco
DIGITALITZACIÓ: Marta Ramon

Escala 1:20 Maig 2003



ARQUEOCIÈNCIA
Serveis Culturals S.L.

Centre d'Art Santa Mònica
Barcelona

CALA 2

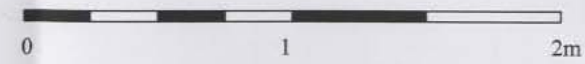
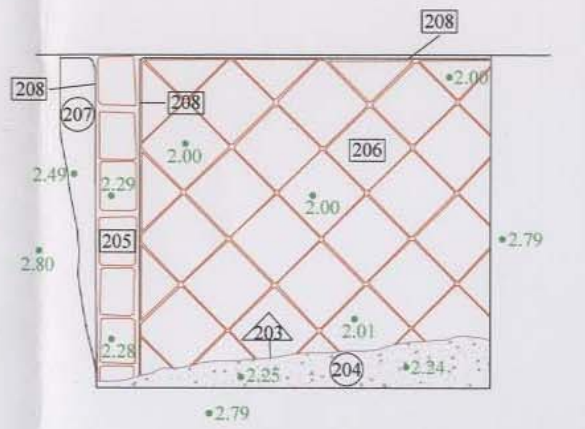
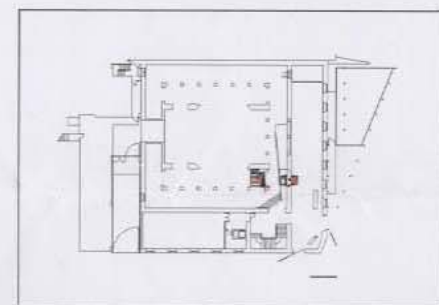
PLANTA

PLÀNOL 03

DIRECCIÓ: Carles Velasco

DIBUIX: Carles Velasco
DIGITALITZACIÓ: Marta Ramon

Escala 1:20 Maig 2003



Arqueociència
ARQUEOCIÈNCIA
Serveis Culturals S.L.

Centre d'Art Santa Mònica
Barcelona

CALA 1

PLANTA

PLÀNOL 02

DIRECCIÓ: Carles Velasco

DIBUIX: Carles Velasco
DIGITALITZACIÓ: Marta Ramon

Escala 1:20 Maig 2003